

香美市

# 協 社 だより

7<sup>2023</sup>月号 69

## 令和4年度 事業・決算報告②

役員紹介……③

未来のはてなを学ぼう……④

宿題を終わらそうーウィーク……⑤

生活相談センターー香美だより……⑥

かみ笑楽塾……⑦

あつたかふれあいセンターー事業……⑧

あひるの親子……⑨

ボランティア募集情報……⑩・⑪

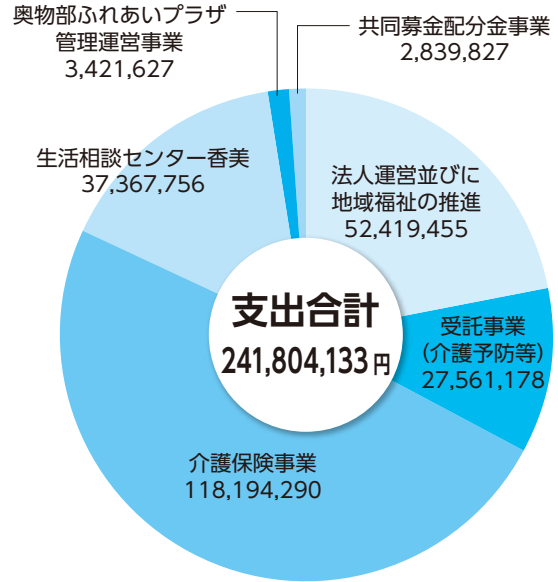
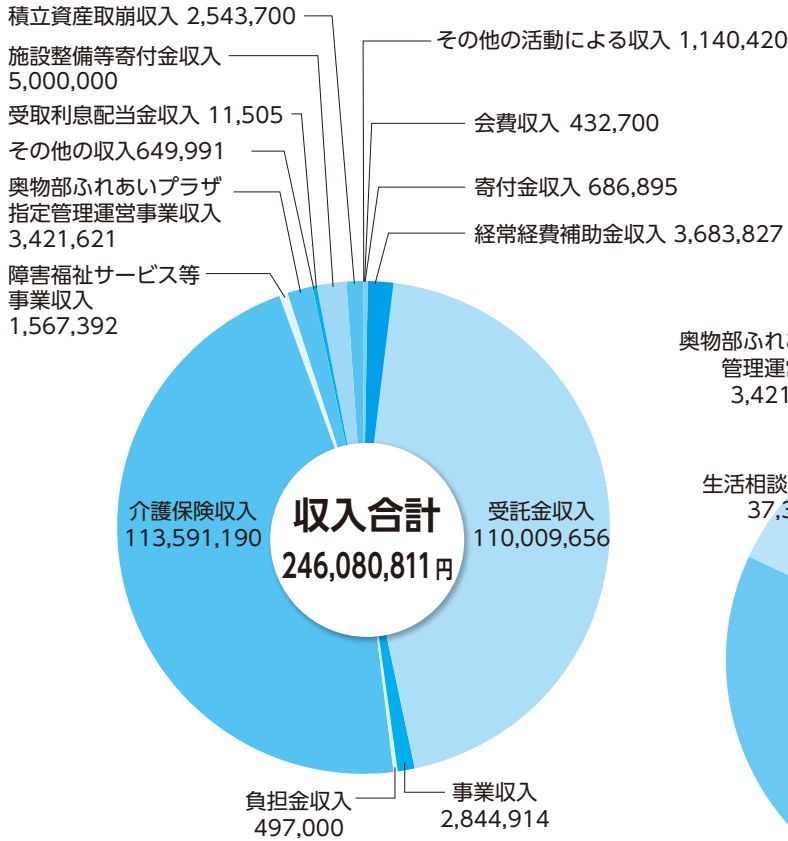
かみ福探し……⑫

# 【令和4年度 事業報告及び収支決算】

香美市社協では市をはじめ、自治会、民生委員児童委員協議会などの関係機関と連携を取りながら、令和4年度も地域住民に寄り添った、さまざまな事業に取り組みました。

事業名		事業報告
法人運営		<ul style="list-style-type: none"> <li>■理事会：4回、評議員会：4回</li> <li>■会費（一般47口・賛助582口・特別賛助137口）</li> </ul>
共同募金配分	老人福祉	福祉用具の無料貸出など
	児童青少年福祉	防犯灯設置への助成
	福祉育成援助	<ul style="list-style-type: none"> <li>・心配ごと相談 総合相談：113回</li> <li>・無料法律相談：58回</li> <li>・社協だより発行（年4回）</li> </ul>
	ボランティア活動	ボランティア募集情報発行（年4回）
歳末たすけあい配分		民生委員・児童委員によるひとり暮らし高齢者、重度心身障害者等への愛の訪問を実施。
地域介護予防活動支援		<ul style="list-style-type: none"> <li>■介護予防講座 <ul style="list-style-type: none"> <li>・未来のはてなを学ぼう（土佐山田圏域）：年5回</li> <li>・かみ笑楽塾（香北・物部圏域）：年3回</li> </ul> </li> <li>■地域の集いリーダー研修会2回開催、他に菜園クラブ、脳活クラブ、ポールウォーキング教室、ものづくり等を実施。</li> </ul>
よりそい支援		認知症理解のための出前教室や当事者及び介護者、専門職等が集まる「陽まわりの集い」を開催。
生活支援体制整備事業		<ul style="list-style-type: none"> <li>・地域訪問：118件（あったかふれあいセンターと連携）</li> <li>・地域見守りネットワークづくり（見守り協力事業所：10社登録）、地域活動の広報等を実施。</li> </ul>
給食サービス（香北支所）		実施回数 100回、利用者延べ人数 358名
あったかふれあいセンター		<ul style="list-style-type: none"> <li>・地域サロン運営：利用者延べ人数 2,563名</li> <li>・地域サロンボランティアによる声ともだち（見守り電話サービス）</li> <li>・ゆずまるももにゃんとなりぐみ（ゴミ出し・電球交換）の実施。</li> <li>他に見守り郵便、見守り訪問等を実施。</li> </ul>
福祉活動推進		<ul style="list-style-type: none"> <li>・香美市要援護者安心安全ネットワーク台帳の整備</li> <li>・ボランティア保険の斡旋 562件</li> <li>・福祉教育推進校への助成（公立小中学校 10校）</li> <li>・ボランティア団体への助成（1団体）</li> </ul>
障害者居宅介護事業		障害者総合支援法に基づき介護等が必要な障害者にホームヘルプサービス及び移動支援を提供（派遣回数 458回）
生活相談センター事業		<ul style="list-style-type: none"> <li>■生活困窮者自立支援事業（年間相談延べ 296件） <ul style="list-style-type: none"> <li>・対応件数 840名</li> <li>・食糧支援：団体 9件 / 個人 104件</li> </ul> </li> <li>■生活福祉資金（貸付決定件数 4件）</li> <li>■コロナ特例貸付 26件</li> <li>■日常生活自立支援事業（実利用者数 44名）</li> <li>■法人後見（受任件数 9件）</li> </ul>
介護保険事業		<ul style="list-style-type: none"> <li>・居宅介護支援事業：ケアプラン作成人数 2,028名</li> <li>・訪問入浴介護事業：年間利用回数 108名</li> <li>・訪問介護事業：年間利用者数 736名</li> <li>・通所介護事業：年間利用者数 1,111名</li> <li>・介護保険外サービス（自費ヘルパー）：年間利用者数 89名</li> </ul>
奥物部ふれあいプラザ管理運営（物部支所）		<ul style="list-style-type: none"> <li>年間使用件数：184件</li> <li>年間使用者数：5,803名</li> </ul>

# 収支決算



## 赤い羽根共同募金 (令和5年度一般公募)

令和5年度一般公募助成は高知県共同募金会共同募金委員会運営委員会で決定し、下記の団体に配分されました。

(総額 500,000円)



団体名	
きたかみポールウォーキング	(土佐山田町)
子育て支援ネットワークろばみみ	(土佐山田町)
秦山老人クラブ	(土佐山田町)
集落活動センターひらやま推進協議会	(土佐山田町)
東本町・旭町2丁目女性会	(土佐山田町)
松本はつらつ体操	(土佐山田町)
葦生野・チームあい	(香北町)
根須やまももの会	(香北町)
勇の恩返しプロジェクト	(香北町)
豊友会	(香北町)
山崎いこいの会	(物部町)

## 役員紹介

任期 令和5年6月7日～7年6月  
月の定時評議委員会まで

### 理事 (10名)

(会長) 弘末 俊郎  
(副会長) 山中 博通  
(副会長) 熊瀬 東作  
濱崎 康雄・小松美佐子  
大町 邦雄・森田 幸典  
西本 昌弘・高橋 千恵  
藤原洋子

### 評議員 (15名以内)

濱田 明・西村 享子  
中溝 勝彦・秋友 英稔  
三木 實正・横田 幸江  
田中 恵美・恒石万由美  
岡本 篤志・西 美紀  
小松 紀夫・萩野 泰三  
小松 達也・萩野タミ子

### 監事 (2名)

山崎 泰広・北村 泰

令和5年度 介護予防講座

『未来のはてなを学ぼう』ご案内

参加費  
無料



テーマ	日付	時間	演題	講師	場所
繫	7/20 (木)	13:30~14:30	これまでとこれからの 地域福祉活動	高知県社会福祉協議会 地域支援グループ長 間 章 さん	プラザ八王子 3階ホール
法	9/20 (水)	13:30~14:30	それ、大丈夫ですか？ —意外な「争続」への 引き金と予防・解決法—	山岡法律事務所 弁護士 山岡 真博 さん	
医	11/15 (水)	13:30~14:30	人生会議 (ACP:アドバンス・ケア・プランニング) について (仮)	社会医療法人近森会 近森病院 外科部長 北村 龍彦 さん	

- ◎対象者：おおむね65歳以上の香美市民
- ◎定員：80名（1講座） ※定員を超える場合は抽選
- ◎申込み：事前申込み（欠席される場合はご連絡ください）
- ◎問合せ先：香美市社協あつたか介護予防係（直通）☎ 53-2251（代表）☎ 53-5800

＊プチゼミ

『成年後見制度』って  
なんだろう？



認知症などによって、ひとりで決めることに不安や心配のある人がいろいろな契約や手続をする際にお手伝いする制度です。

詳しくは、「香美ゼミ」へ！

LINE登録してね！



※講座当日が悪天候（台風など）の場合、延期となる場合がありますので、お問い合わせください。

知っ得！

香美ゼミナール

香美ゼミナール（略称：香美ゼミ）では、皆さんがお住いの地域で自分らしく暮らすことができるよう、知っておくと得する勉強会を開催します。

第1回目は下記の内容で開催しますので、ぜひご参加ください。

演題	成年後見制度の基礎知識と実践事例 ～ 成功と課題から学ぶ ～
講師	あさひ合同事務所 司法書士 松元 礼子さん
日時	令和5年10月4日(水) 13:30~14:30
場所	プラザ八王子 3階ホール

- ▶対象者：香美市民
- ▶定員：80名（定員を超える場合は抽選）
- ▶参加費：無料
- ▶申込み：事前申し込み（欠席される場合はご連絡ください）
- 問合せ先：香美市社協あつたか介護予防係  
（直通）☎ 53-2251（代表）☎ 53-5800

夏休みを楽しく満喫するために！ 小学生対象

# 宿題を終わらそう！ウィーク



今月を乗り切れば、嬉しい楽しい夏休み！しかし、楽しみとともに待ち受けるのは夏休みの宿題…。早く終わらせて遊びたいという、そこの君！プラザ八王子で「宿題を終わらそうウィーク」開催します！

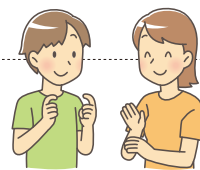
プラザ八王子に来て、みんなで宿題を終わらせよう！  
皆さんの多くの参加をお待ちしています。



親子での  
参加も大歓迎！

## 【スケジュール】

日付	時間	内容
7月31日 (月)	10:00~12:00 13:30~15:30	夏休みの宿題終わらそう！①
8月1日 (火)	10:00~12:00 13:30~15:30	夏休みの宿題終わらそう！②
8月2日 (水)	10:00~12:00	『空を飛ぶ！パタパタ飛行機づくり』 ▶講師：手づくり工房もり 盛一馬さん ▶参加費：200円（材料代）※事前申込み
	13:30~15:30	夏休みの宿題終わらそう！③
8月3日 (木)	10:00~12:00	『昔遊び体験』 ・けん玉、おじゃみ、竹とんぼなど
	13:30~15:30	夏休みの宿題終わらそう！④
8月4日 (金)	10:00~12:00	夏休みの宿題終わらそう！⑤
	13:30~15:30	『手話で話そう！』 ▶講師：手話サークルかかしの会



※8/2の『空を飛ぶ！パタパタ飛行機づくり』に参加されたい方は、下記問合せ先までお申し込みください。

### ◆ 問合せ先 ◆

香美市社協あつたか介護予防係

☎ 53-2251

## 宿題や昔遊びを教えてくれる ボランティア大募集！



子どもたちの宿題やけん玉・おじゃみ・竹とんぼなどの昔遊びを教えてくれるボランティアを募集しています。関心のある方はぜひご連絡ください！

# 生活相談センター香美だより vol.1

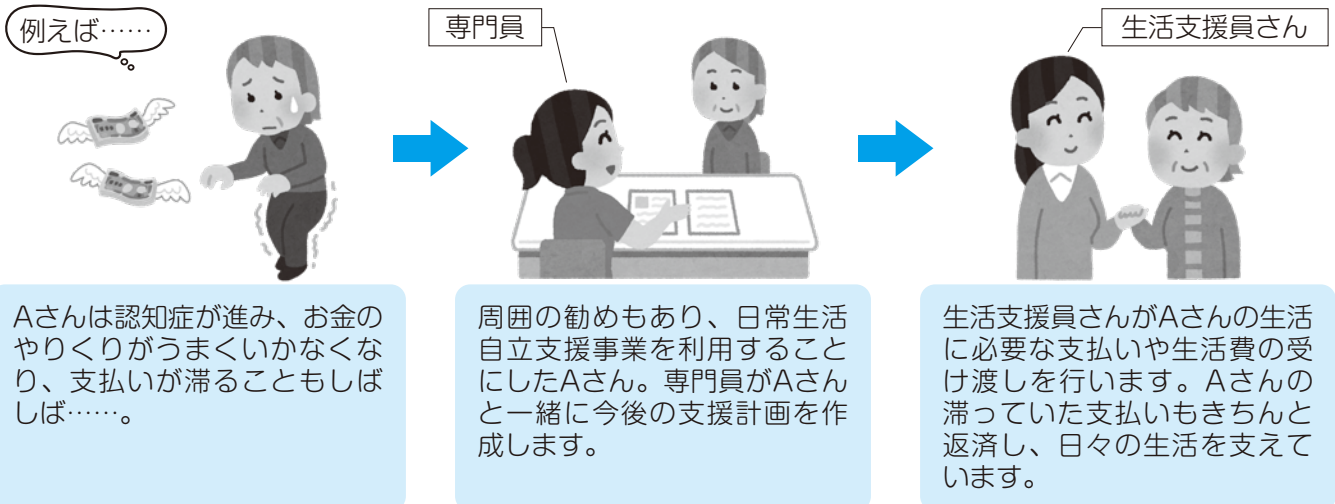
生活相談センター香美では、生活にお困りの方の様々な相談をお受けしています。おひとりでお悩みをお気軽にご相談ください。今回は『日常生活自立支援事業』についてお話します。

## 日常生活自立支援事業とは？

認知症高齢者や知的障害者・精神障害者の方などが、福祉サービスの利用や金銭管理など日常生活に必要なことについて、自分ひとりで判断することが難しくお困りの場合に、安心して生活が送れるように社会福祉協議会がお手伝いします。

### <主なサービス>

1. 福祉サービスの利用援助  
ご利用される方が安心して利用できるよう、お手伝いします。
2. 日常的な金銭管理サービス  
預貯金の出し入れや公共料金の支払いなど、日常のお金のやりとりをお手伝いします。
3. 書類などの保管サービス  
定期預金証書や実印など重要な書類を金融機関の貸金庫を利用して保管します。  
(書類などの保管だけのために、この事業を利用することはできません。)

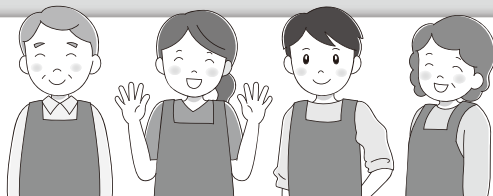


## 生活支援員 大募集

実際に利用者さんのお宅を訪問して、見守りや助言、お金の受け渡しをして下さる生活支援員を募集しています。特に専門的な知識がなくても、大丈夫！専門員がサポートをします。興味をもたれた方は、下記の問合せ先までお電話ください。

### ■問合せ先

(土佐山田) 大和・森本：☎ 53-2877 (香北・物部) 横山：☎ 59-2140



まずはお電話ください！  
香美市社協 生活相談センター香美  
☎ 0887-53-2877



## 夏に負けない体づくりを！

## 体操教室

## 香北

▶日時：毎週木曜日 10：00～11：00 ▶場所：基幹集落センター2階  
下記の日時で講師が来ます。



日時	講師	内容
7/13(木)	三愛病院作業療法士	いきいきシェイプアップ～代謝をあげて丈夫な身体づくり～
9/28(木)	三愛病院理学療法士	体力測定会 自身の体力を知ろう！

## 物部

▶日時：毎週月曜日  
14：00～15：00  
▶場所：奥物部ふれあいプラザ  
1階機能訓練室



## &lt;講師指導日&gt;

▶日付：7/10, 8/21, 9/11  
▶時間：14：00～15：00  
▶定員：30名  
▶場所：奥物部ふれあいプラザ  
2階大ホール

運動出来る服装・タオル・水分補給の飲み物を持参ください

## かみ笑楽塾

## 『笑って元気！落語と笑いヨガ』

▶日時：7月27日(木) 14：00～15：30  
▶講師：花の家こなつさん  
▶場所：奥物部ふれあいプラザ2階大ホール  
▶送迎：要予約 (保健福祉センター香北 → 奥物部ふれあいプラザ)



## 上映会 『ぼけますから、よろしくお願ひします』

▶日時：8月18日(金) (昼の部) 14：00～16：00 (夜の部) 18：30～20：30  
▶場所：基幹集落センター2階  
▶送迎：要予約 13：00発 奥物部ふれあいプラザ → 保健福祉センター香北 → 香北観光本社前  
(下車後 徒歩)  
※昼の部のみ送迎があります

## 快眠講座 『健康づくりはまず睡眠から』

▶日時：10月19日(木) 14：00～15：30  
▶講師：上級睡眠健康指導士 木下 理恵さん  
▶場所：基幹集落センター2階  
▶送迎：要予約 13：15発 奥物部ふれあいプラザ → 保健福祉センター香北 → 基幹集落センター



■問合せ先 香美市社協 香北支所 ☎ 59-2140 物部支所 ☎ 58-3098

## 香北

- ▶ 場所：基幹集落センター 2階
- ▶ 時間：10：00～11：00

7月	12日	8月	9日	9月	13日
			23日		

7月25日(火)  
ポッチャ講師指導日

## ポッチャ教室

### 香北・物部圏域 ポッチャ交流大会

- ▶ 日時：9月26日(火)
- ▶ 時間：10：00～11：30
- ▶ 場所：奥物部ふれあいプラザ2階 大ホール



※送迎あり、ご相談下さい

## 物部

- ▶ 場所：奥物部ふれあいプラザ 2階大ホール
- ▶ 時間：14：00～15：00

7月	5日	8月	2日	9月	6日
	19日		23日		20日

※物部は、今年度は講師の指導日は設けていません。



## あったかふれあいセンターからのお知らせ

■ 問い合わせ先 香北支所 ☎ 59-2140 物部支所 ☎ 58-3098

### 香北

※全て参加費が必要です(200円～500円程度)

日時	8月1日(火) 10：00～12：00	8月7日(月) 10：00～12：00	8月16日(水) 10：00～12：00	8月30日(水) 10：00～12：00
場所	保健福祉センター 香北	美良布地区集落活動センター 交流スペース	保健福祉センター 香北	保健福祉センター 香北
内容	ペットボトル 工作 万華鏡作り 	くるみ ボタン 	蓋つきミニポーチ ※裁縫に挑戦!	アロマ体験 ハンドクリーム作り

### サロンイベント

### 物部 スマホ教室

参加費 無料

講師	ドコモショップ野市店
日時	8月16日(水) 15：00～16：30 (約1時間講義、その後質疑応答)
場所	奥物部ふれあいプラザ1階 地域サロン『ひとやすみ』
定員	7名
内容	『安心安全な使い方』・『マップの使い方』



LINE

お友達登録してね!!



ゆずまる

### 香北

- ▶ 日時：毎週月曜日 10：00～11：30
- ▶ 場所：美良布地区集落活動センター 交流スペース

### 物部

- ▶ 日時：毎週水曜日 10：00～11：30
- ▶ 場所：奥物部ふれあいプラザ内1階 機能訓練室

※状況によっては送迎もしていますので、ご相談下さい

体操・おしゃべり・脳トレなど、小さな集いを開催しています。



### お茶会





## あひるの親子 ⑤1

# 「宝もの」

私は三人の子供を持つ母親です。平成18年に長女、平成20年に長男、平成22年に次女と、そこから始まった子育ては、今振り返っても忙し過ぎて何が大変だったか思い出せないくらいあつと言ふ間の月日でした。長女を授かる前には何度か悲しい体験もしましたが、第一子が無事に産まれてきてくれた時は、お産の痛みはすっかり忘れていました。そして、2年後長男を出産しました。しかしそこから私にとって未知の人生の始まりになりました。長男には先天性異状があり発育に遅れがあることが分かり、心臓病もかかえ、のちには県外で手術を受けました。そのころの長女にはとても寂しい思いをさせていたと申し訳ない気持ちです。

長男と次女の子育てはまるで双子を育てているような感じで目がまわる忙しさでした。そんな時、長女から「ママは長男が一番かわいいがや」と言われたことは今でも鮮明に覚えています。分け隔て無くしていたつもりでも、やはり発育に遅れがある分手がかり、それが長女にはまだ理解出来ず、寂しい思いをさせたのだと胸を締め付けられる思いでした。

そんな子供達も今は高校3年、高校1年、中学1年と成長し、今では長女、次女は私の頼もしい右腕で、何も言わずとも長男を見守り助けてくれます。そして長女は進路を考える時で自分から特別支援教育の道へ進みたいと考えているようで、これも何かのご縁だと頑張ってもらいたいと応援しています。

今、子育てを振り返って、もっと出来たこと、あったのでは、やり直せるものなら、と思うこともあり、私には出来ず、最高の「宝もの」です。



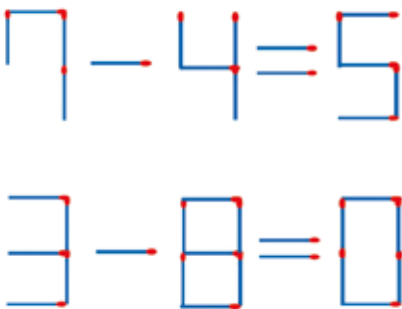
土佐山田町 田村 裕美さん

頭を使って健康に！

## 脳トレ チャレンジ!

### マッチ棒 クイズ

問. マッチ棒を1本動かして、正しい式にしてください。



答えは社協だよりのどこかに載せているよ！

## 職員紹介



香北支所  
大川 萌子

4月より、香北支所にて勤務することとなりました。不慣れな点も多いですが、一杯頑張ります。よろしくお願いたします。



物部支所長  
近藤 浩伸

4月1日から、物部支所長として勤務することになりました。

新型コロナウイルス感染症が「5類感染症」に移行されたといえ、まだまだ油断できませんが、感染に気を付けて、皆様と一緒に住み慣れた地域で安心して暮らせるように地域福祉の推進に取り組んでまいりたいと考えています。どうぞよろしくお願いたします。

# 香美市ボランティア募集情報

編集発行：香美市ボランティアセンター（香美市社協香北支所） 香美市香北町葎生野336-1  
TEL 0887-59-2140 FAX 0887-59-3226 E-mail f-kahoku@eagle.ocn.ne.jp

香美市ボランティアセンターは、ボランティアをしたい市民とボランティアをしてほしい人や団体をつなぎ、誰もが安心して暮らせる支え合いのまちづくりを推進する機関です。ボランティアに関することはどんなことでもお気軽にご連絡下さい。

歌や踊りを教えてくれる人  
いないかなあ...

誰か子どもの遊び  
相手をしてくれる人が  
いないかなあ...

施設で利用者の話し  
相手になってくれる人が  
ほしいなあ...

何か地域で  
お手伝いできること  
はないかな？

香美市ボランティアセンターが  
『橋渡し』します！

モノづくりだったら  
任せて！

お話を聞くぐらいなら  
できるかしら

香美市ボランティアセンターでは、香美市内でボランティア活動をしたい方と、ボランティアをしてほしい方との「橋渡し」を行っています。  
「自分の特技を活かせるようなボランティアはないだろうか？」「こんな活動をしている団体があったら紹介してほしい」などございましたら、香美市社協までご相談下さい。

～ボランティア活動の例～  
歌・踊り・講話等の披露、施設での高齢者の方の話し相手  
地域での清掃活動、子どもとの交流行事 など

(問合せ先) 香美市社協 本所 ☎ 53-5800  
香北支所 ☎ 59-2140 物部支所 ☎ 58-3098

## マッチ棒クイズ解答

$$\begin{array}{c} \text{7} \\ \text{—} \\ \text{4} \end{array} = \text{9}$$

$$\begin{array}{c} \text{9} \\ \text{—} \\ \text{8} \end{array} = \text{0}$$

## おすそわけ食堂まど 運営お手伝い

- 活動内容：①高齢者等へのお弁当配達 ②子どもの放課後学習支援
- 活動日時：①月曜日以外（11時～12時頃・16時～17時頃）  
②水曜日（15時～17時）
- 活動場所：おすそわけ食堂まど（香美市香北町葎生野338）
- 駐車場：有り（6台）
- 問合せ先：☎ 070-8472-4470 ☎ 080-2889-0617（担当：陶山）

※子どもからシニアの方まで、様々な世代の方が集まる場所です。  
是非お気軽にお手伝いに来てください。

### 高知県立森林研修センター(情報交流館)

子どもたちと木工体験や  
自然体験をしてくれる  
スタッフ募集



- 活動内容：子ども達と木工体験・自然体験
- 活動日時：不定期（9:00～15:00）
- 活動場所：高知県立森林研修センター情報交流館（土佐山田町大平80）
- その他：謝金あり
- 問合せ先：☎ 5 2-0 0 8 7（担当：野口）

※山林の散策活動や小学校などに出向いての活動などたくさんの人とふれあえる機会があります。  
※興味のある方は、お問合せ下さい。  
※喫煙は所定の場所でお願ひします。

### 鏡野中学校

丸付けボランティア・本の読み聞かせ

ボランティア  
募集!!

- 活動内容：丸付け・中1～中3年生への本などの読み聞かせ
- 活動日時：①丸付け(宿題)…平日(月～金曜)午前中の2時間程度  
②読み聞かせ…毎週金曜日(8:20～8:30の10分間)
- 活動場所：香美市立鏡野中学校（香美市土佐山田町楠目1973）  
（集合場所）※上記①・②集合場所・活動場所同じ
- 問合せ先：☎ 5 3-4 1 3 1（担当：熊瀬）

※駐車場…有り ※天候問わず

※丸付け…持ち物特になし

※読み聞かせ…学校の図書館の本・絵本などを使用して頂いても、持参して頂いても構いません。

※丸付けは、学習支援員さんと一緒に活動して頂いています。

※関心のある方は、是非お問合せ下さい。お待ちしております。



### 社会福祉法人 愛成会

障害児・者への支援のお手伝いスタッフ募集



- 活動内容：知的障害を持たれた方々への作業支援・活動支援の補助
- 活動曜日：月～金曜日（平日） ※天候問わず
- 活動時間：8:30～17:00まで（時間相談可）
- 活動場所：①ワークセンター白ゆり（土佐山田町山田1319）  
②放課後デイサービス事業所白ゆり（土佐山田町山田1319）  
③ワークセンター第二白ゆり（土佐山田町山田1189-1）  
④障害者支援施設白ゆり（土佐山田町山田1192-1）
- 集合場所：土佐山田町山田1192-1（本部） ※駐車場有り（6台）
- 問合せ先：☎ 5 2-4 1 3 1（担当：中里）\*①～④問合せ先はこちらになります

※動きやすい服装・タオル・水筒・室内履き(スリッパ)をお持ちください。

※事前の施設見学も随時受付しています、お気軽にご連絡下さい。

※喫煙は所定の場所でお願ひします。



ボランティアさんが  
不足しています!!

### 山田小学校

本の読み聞かせボランティア募集

- 活動内容：1～6年生へ本読み聞かせ
- 活動日時：毎週木曜日（8:15～8:25）
- 問合せ先：☎ 5 3-3 1 8 5
- 活動場所：香美市立山田小学校  
（土佐山田町西本町2-4-5）

※絵本・紙芝居は、学校の図書室のものを  
使用して頂いても大丈夫です。

※関心のある方は、是非お問合せ下さい。  
お待ちしております!!



### 声ともだちボランティア募集

★香美市社協では、地域サロンボランティアがひとり暮らしの高齢者への電話での見守りサービスを行っています。

★活動内容は、利用者に電話して体調など伺い、その内容を記録するというものです。  
関心のある方、ご連絡お待ちしております。

※声ともだちをするにあたり受講して頂く講座があります。



傾聴ボランティア養成講座  
または  
認知症サポーター養成講座

### 地域サロン ボランティア家 てとて

- 活動日時：月・水・金（祝日は除く）
- 活動時間：9時～10時過ぎの間で  
20～60分程度
- 活動場所：プラザ八王子1階 応接室など
- 問合せ先：☎ 5 3-2 2 5 1（担当：中谷・藤田）

### 地域サロン みによん(香北) / ひとやすみ(物部)

- 活動日時：香北…火・水 / 物部…月・水・木（祝日は除く）
- 活動時間：10時から20～60分程度
- 活動場所：香北…保健福祉センター香北  
物部…奥物部ふれあいプラザ
- 問合せ先：☎ 5 9-2 1 4 0（香北担当：才木）  
☎ 5 8-3 0 9 8（物部担当：寺井）

## 弁護士 無料法律相談



- 場所：プラザ八王子
- 時間：13:00～16:30

### ◇法的な困りごと

7月の相談…7月28日(金)

8月の相談…8月25日(金)

9月の相談…9月29日(金)

※7名まで、予約制  
(相談時間 30分以内)

### ■ 連絡先

香美市社協総務課

(③番窓口)

☎ 53-5800

色とりどりの布の切れ端を一枚につき  
なぎ合わせる「パッチワーク」。写真  
は市内在住の時久さんの作品です。  
時久さんがパッチワークに出会った  
のは退職後のこと。パッチワークの教

室に通い始め、捨てるはずだった布が  
ベストや敷物などの綺麗な作品になっ  
ていくところに魅了され、制作するよ  
うになったそうです。  
自分で図案を考えていき、「作業が

生活支援コーディネーターが行く！



## かみ福探し

今回のかみ福探しは、趣味を楽しむ方  
をご紹介します！



人とのつながりや思い出を紡いでいく…

飽きないように同時に作品を作ったり、  
作品にストーリー(物語)を持たせて  
進めていきます」と時久さん。出来上  
がった作品は友人にプレゼント。作品  
そのものにメッセージを込めて渡して  
います。時久さんの人生のメッセージ  
は『ハート』。作品はすべて手縫いで  
ひとつひとつ愛情を込めて作っていき  
ます。

今後の事をお聞きすると「パッチワ  
ークづくりは亡くなった主人からも続  
けてほしいと言われたので、ずっと作  
り続けていきたい。パッチワークを通  
して、私のメッセージを残していきたい  
」と話してくれました。



## 編集後記

あつという間に今年の半分  
が終わってしまいました。時  
間が流れるのが早いですね…。

5月には、新型コロナウイルスがインフルエンザと同じ  
く「第5類」に引き下げられ  
ました。以前に比べ人の流れ  
が多くなり、「いつも通りの  
生活」にもどつつあるなど  
感じています。

また今年は、よさこい祭り  
が4年ぶりに通常開催される  
予定になっています。第70回  
目となる節目の年に、高知の  
夏が帰ってきます。筆者は子  
どものころに踊ったきり、観  
る専門になっていきます(笑)花  
メダルをもらったときの嬉し  
さは、今でも忘れられない良  
い思い出となっています。我  
が子が大きくなったら、一緒  
に踊ってみようかなと思っ  
たり…。

とりあえず、今年も観る専  
門で華やかな演舞を観たいな  
と思っています。参加される  
方は熱中症に気を付けてくだ  
さいね！

(中谷)